

# Bortom BNP-tillväxt

*Scenarier för hållbart samhällsbyggande*



Vissa säger att jag  
borde träffa någon annan  
men min tillväxtekonomi  
har lovat att allt kommer  
bli annorlunda efter  
semestern och att jag  
bara måste ha lite tålamod och  
bli bättre på att kompromissa  
och att den SKA sluta  
med fossila bränslen men  
just nu passar det tyvärr  
inte och att den faktiskt  
haft en jobbig  
barndom och kan  
jag för i helvete  
sluta tjata någon gång!



# En annan berättelse

## **Ett framtida hållbart samhälle som inte bygger på ekonomisk tillväxt – hur skulle det kunna se ut?**

Samhället står inför en omvandling av historiska mått för att närma oss ett säkert och rättvist handlingsutrymme inom planetens gränser.

I ekonomiska och politiska diskussioner tas ekonomisk tillväxt ofta som en utgångspunkt och en förutsättning för en hållbar samhällsutveckling. Samtidigt kan förväntningarna på tillväxt utgöra ett hot mot en hållbar samhällsbyggnad om tillväxten avtar, vilket prognoser visar är sannolikt. Därför är det viktigt att planera för alternativa scenarier, där sociala och ekologiska hållbarhetsmål snarare än fortsatt tillväxt är i fokus.

Forskningsprogrammet *“Bortom BNP-tillväxt: Scenarier för hållbart samhällsbyggande”* har undersökt förutsättningarna för att planera för en hållbar framtid bortom BNP-tillväxt. Fyra scenarier för Sverige 2050 har tagits fram som målar upp bilder av framtida samhällen som inte behöver bygga på nuvarande ekonomiska logik. Scenarierna fungerar som ett verktyg för diskussion och utmanar tankar om vad som är möjligt och vilka förändringar som kan och bör genomföras.

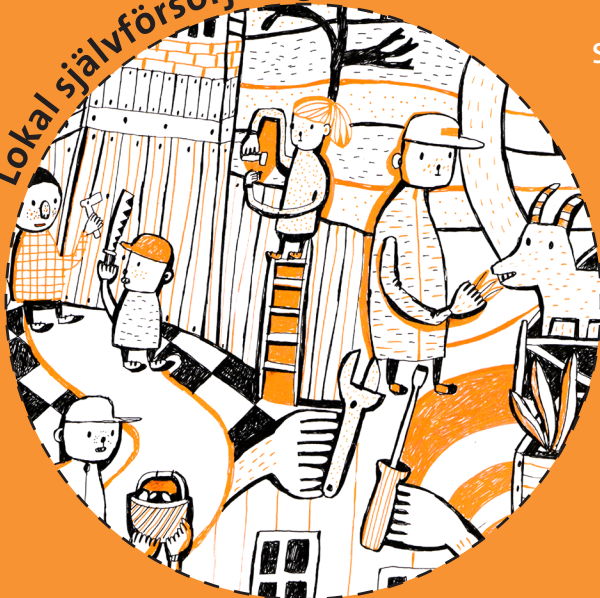
## Kollaborativ ekonomi



Ägandet har förflyttats från privat eller offentlig form till att människor äger gemensamt och delar på saker och produktionsmedel. Produktionen av varor och tjänster sker främst i kooperativ och andra sammanslutningar. Många är prosumenter, d.v.s. både producenter och konsument. Digitaliseringen har gjort det möjligt att sysselsätta sig och samarbeta med andra var än man bor i landet. Människor bor i kluster i mindre tätorter eller städer, förbundna med kollektivtrafik. Planering och beslutsfattande präglas av normer om ömsesidighet, där civilsamhället har en framträdande roll. Medborgarna är i hög grad delaktiga i beslut som rör organiseringen av samhället.

## Scenarier för

## Lokal självförsörjning



Sverige är bra på att ta tillvara lokala resurser och potentialer och har en hög grad av självförsörjning. Människor anpassar sin konsumtion efter de lokala ekosystemens kapacitet, vilket innebär en nedskalning och minskad import. Kommunerna harett stort inflytande över sin egen utveckling, med hög lokal delaktighet. Det är allt viktigare att bo nära försörjningssystemen, så många bor på landsbygden eller i mindre tätorter och städer. Ekonomiska aktiviteter är anpassade till de lokala förutsättningarna, med stora regionala variationer. Civilsamhällets aktörer har en viktig roll och människor samarbetar i lokala sammanslutningar för att produktionen ska fungera resurseffektivt.

Avfall existerar inte längre som begrepp. Produkter är utformade för att enkelt demonteras, repareras och återanvändas. Ekonomin baseras i stor utsträckning på konsumtion av tjänster som inte är så resursintensiva. Konsumtion av välfärdstjänster, kultur och naturupplevelser prioriteras högt, då materiell konsumtion är begränsad. Samhällets välfärd är i hög grad beroende av en välfungerande industripolitik. Staten har en stark roll för att skapa förutsättningar och incitament för effektiv resursanvändning och utvecklingsmöjligheter. Vissa uppgifter organiseras av det offentliga, medan andra har privata, kooperativa eller sociala företag som utförare.



## Sverige 2050

Teknikutvecklingen har lett till att produktionen har automatiserats och robotiserats. Samtidigt har resurseffektiviteten ökat. Människor har kunnat växla in dessa produktivetsvinster i minskad arbetstid, med 10 timmars arbetsvecka som den nya normen. Arbetet i hemmet är också automatiserat, vilket lett till att människor har mer tid att ägna åt fritidsaktiviteter, socialt umgänge och samhällsengagemang. Trots relativt låga genomsnittliga inkomster från lönearbete finns en garanterad grundtrygghet för alla. Befolkningen är koncentrerad till både mellanstora och stora städer. Då människor tillbringar mycket tid i lokalsamhället, är samlingsplatser såsom torg centrala.



## Ett hållbart samhälle

Inom projektet specificerades fyra mål som ska uppfyllas för att samhällsutvecklingen ska anses vara hållbar: två miljömål relaterade till *klimat* och *markanvändning* och två sociala mål kring *makt, inflytande och delaktighet* samt tillgång till *resurser och välfärd*. De fyra scenarierna illustrerar olika inriktningar som samhället skulle kunna ta för att nå målen.

Hållbarhetsutvärderingar visar att målen som gäller klimat och mark går att nå i alla scenarier, även om det krävs att flera parametrar förändras samtidigt. Gemensamt för alla scenarier är att varukonsumtionen såväl som konsumtionen av kött minskar. Likaså behöver flygresandet minska drastiskt för att nå klimatmålet. I samtliga scenarier minskar också byggandet av både bostäder och väginfrastruktur i olika utsträckning. Andra aspekter, såsom exempelvis arbetstid, hur välfärdssystem organiseras och hur bebyggelsen ser ut är däremot olika i scenarierna.

Samtliga scenarier pekar på behovet av omfördelning av resurser. Det finns inget som pekar på att det skulle vara omöjligt att uppfylla de sociala målen i scenarierna, men däremot kan det finnas vissa aspekter som är särskilt svåra. Här finns både utvecklingspotentialer och risker, vilka dessutom kan vara diametralt motsatta för olika delar av landet.



# Framtiden innebär förändring

Scenarierna innebär alla en stor förändring jämfört med dagens utveckling och projektet pekar på att det finns både tankemässiga och strukturella hinder för omställning. Mycket är kopplat till förväntningar och antaganden kring tillväxt. I kommuner och företag planerar man för och förväntar sig i stor utsträckning ett samhälle som bygger på fortsatt expansion av infrastruktur, transporter och konsumtion. På så sätt vidmakthålls ohållbara samhällsstrukturer och levnadssätt.

Runt om i samhället finns det samtidigt en medvetenhet om behovet av omställning och en mängd exempel på experimenterande med nya hållbara praktiker och sätt att organisera ekonomi, samhälle och välfärd. Dessa idéer utgör frön till förändring, men visar också att förändring kan ske inom det rådande systemet.

Scenarierna visar på att det finns möjlighet att gå mot en hållbar utveckling och bibehållit eller ökat välbefinnande - förutsatt att förståelsen av välbefinnande bygger på andra värden än i dagens tillväxt-orienterade samhälle. För att dessa möjliga vägar framåt ska få genomslag behövs politiska visioner och styrmedel som aktivt driver utvecklingen mot ett hållbart samhälle.



*Denna broschyr är en kortversion av rapporten "Framtider bortom BNP-tillväxt. Slutrapport från forskningsprogrammet 'Bortom BNP-tillväxt: Scenarier för hållbart samhällsbyggande'." Rapporten finns att ladda ner på projektets hemsida:*

[www.bortombnptillvaxt.se](http://www.bortombnptillvaxt.se)

*Illustrationer: Sara Granér*

*Tryck: Elanders Sverige AB, Vällingby*

*Finansierat av:*

**FORMAS** 

*Projektet har bestått av forskare från:*

